



04/19
Amtliche
Mitteilungen

Gemeinde Losenstein

Dezember 2019



Vorwort des Bürgermeisters

Liebe Losensteinerinnen, liebe Losensteiner!



Die Zeit vergeht viel zu schnell, und schon sind wir wieder fast am Jahresende angekommen.

Die Entwicklung in Losenstein ist allgemein sehr gut. Trotz Kürzungen der Landesmittel sind wir nach wie vor positiv im Gemeindehaushalt unterwegs.

Es hat sich wieder sehr viel getan, in diesem Jahr.

Der Schwerpunkt lag heuer beim Wohnbau für unsere jungen Familien. Die von der Gemeinde angekauften Baugründe bei der Felbau (Lois Weinbergerweg) wurden auf 11 Bauparzellen aufgeteilt, von denen bereits 8 wieder verkauft wurden. Nach der Erschließung im Frühjahr 2020 kann vorr. ab Mitte des Jahres mit den Bautätigkeiten begonnen werden.

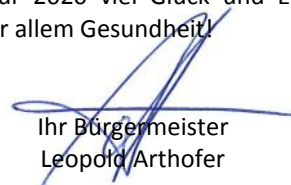
Nicht nur im Gemeindegewesen war es ein bewegtes Jahr, sondern auch für alle ehrenamtlich Tätigen war es ein anstrengendes aber sehr erfolgreiches Jahr. An dieser Stelle möchte ich mich nochmals für all diese Leistungen von Herzen bedanken.

Zum Schutz unserer Bürger werden wir mit der WLW (Wildbach- und Lawinerverbauung) wieder neue Baumaßnahmen im Stiedelsbach—wie eine große Geschiebesperre und diverse kleinere Sicherungsmaßnahmen der Zuflüsse zum Stiedelsbach, sowie den Ausbau im unteren Laussabach von der Ennmündung bis zur ehemaligen Vögerl-Wehranlage—vornehmen.

Wo Menschen zusammenleben, bedarf es immer Kompromissen. Der Jahreswechsel ist mitunter wiederum ein Anlass, Rücksicht auf Mitmenschen zu nehmen. Darum bitte ich sehr bedacht mit Feuerwerkskörpern umzugehen und den rechtlichen Rahmen zu beachten.

Dadurch sollten große Überschwemmungen und Katastrophenschäden wie bei den Jahrhunderthochwässern 2002 und 2005 weitgehend verhindert werden.

Ich wünsche Ihnen, liebe Losensteinerinnen und Losensteiner, eine recht frohe und besinnliche Weihnachtszeit! Für 2020 viel Glück und Erfolg und vor allem Gesundheit!


Ihr Bürgermeister
Leopold Arthofer

„Es kommt nicht darauf an, woher der Wind weht,
sondern wie man die Segel setzt!“

Bürgerservice am Gemeindeamt

MO, DI, MI, FR
08.00 - 12.00 Uhr

DO
08.00 - 12.00 und 14.00 - 18.00 Uhr
sowie gerne nach entsprechender telefonischer Vereinbarung

Telefon:
07255 / 6000 (Fax –20)

eMail:
gemeinde@losenstein.ooe.gv.at

Homepage:
www.lostenstein.at

GKK Sprechstunde

am Gemeindeamt

Jeden 1. Donnerstag von 10.30 bis 12.30 Uhr durch die OÖ GKK

Abfallinsel

Gemeinde Losenstein

Die Abfallinsel beim Gemeindebauhof ist am **MONTAG** (an Werktagen) von 16.00 - 19.00 Uhr geöffnet.

Wenn **MONTAG** ein Feiertag ist, steht die Abfallinsel am darauffolgenden Werktag von 16.00 Uhr bis 19.00 Uhr zur Verfügung.





Gemeinderatssitzung 12.12.19

UMREIHUNG PROJEKTE

Folgende Umreihung der Projekte für den Projektfonds des Landes OÖ wurde einstimmig beschlossen:

- #1—Gemeindetraktor NEU
- #2—Seitenausgang Turnsaal NMS
- #3—Sanierung VS/NMS

Diese Projekte werden mit 37 % vom Land OÖ gefördert und können jeweils dann realisiert werden, wenn die dafür notwendigen Eigenmittel (63 %) angespart worden sind.

FINANZIERUNGSPLÄNE

Jene Projekte für die keine Landesförderung beansprucht werden kann, müssen ebenfalls in Form von Finanzierungsplänen vom Gemeinderat beschlossen werden. Einstimmig genehmigt wurden dabei für die Jahre 2020—2024:

Errichtung der Infrastruktur der neuen Wohnsiedlung „Lois-Weinbergerweg“ mit Straße, Wasser, Kanal und Regenwasserretention:

Gesamtkosten: € 209.900
Fertigstellung: 2020

Ankauf eines neuen Kommandofahrzeuges (KDO) für die Feuerwehr Losenstein, da das jetzige Fahrzeug bereits älter als 20 Jahre ist.

Gesamtkosten: € 80.000 (max)
Anschaffung: 2022/23

Beide Projekte können ohne Inanspruchnahme von Darlehen aus Eigenmitteln, Fördermitteln des Landesfeuerwehrkommandos und Eigenleistung Feuerwehr finanziert werden.

VORANSCHLAG 2020 UND FINANZPLAN 2021-2024

Mit 1.1.2020 tritt die sogenannte Voranschlags- & Rechnungsverordnung (VRV) 2015 in Kraft, welche besagt, dass künftig sämtliche Gebietskörperschaften (vom Bund bis zu den Gemeinden/Verbänden) nach der Methodik der doppelten Buchhaltung budgetieren und verrechnen müssen. Die Umstellung von der bisherigen Kameralistik (einfache Einnahmen/Ausgabenrechnung) erforderte eine große verwaltungstechnische Kraftanstrengung, konnte in Losenstein aber fristgerecht und korrekt umgesetzt werden.

Die neue Verrechnungsmethodik erlaubt nunmehr erstmals einen realen Einblick in die finanziellen Verhältnisse einer Gemeinde. Dabei sind vor allem folgende Kennzahlen künftig von Bedeutung:

1. Ergebnis lfd. Geschäftstätigkeit:

Diese Kennzahl zeigt, wie eine Gemeinde im laufenden Geschäft wirtschaftet, blendet dabei aber investive Einzelvorhaben (ehem. aOH) aus. Das Ergebnis zeigt dann ob eine Gemeinde einen Überschuss erwirtschaftet oder negativ abschließt (=Abgangsgemeinde).

Einzahlungen	€ 3.823.300
<u>Auszahlungen</u>	<u>€ 3.809.000</u>
Überschuss 2020	€ 14.300

Erfreulicherweise kann die Gemeinde Losenstein auch 2020 positiv budgetieren, dennoch lässt dieser Überschuss nur geringen Spielraum für unvorhergesehene Ereignisse und ist daher eine strenge Budgetdisziplin von großer Bedeutung.

2. Finanzierungshaushalt

Hier werden ALLE Einzahlungen und Auszahlungen auch inkl. der investiven Einzelvorhaben berücksichtigt. Das Ergebnis zeigt dann um wieviel der Geldbestand einer Gemeinde (Bank, Kassa, Sparbücher) im Laufe des Jahres mehr oder weniger wird.

Ergebnis 2020 - € 165.600,—

Das negative Ergebnis 2020 ist dem Baubeginn für das neue Amtshaus, Grundkauf Bauhof und Fertigstellung P&R am Bahnhof 2020 geschuldet, kann aber durch Rücklagen vollständig gedeckt werden.

3. Ergebnishaushalt

Hier werden alle Erträge und Aufwendungen gegenübergestellt. Das Ergebnis zeigt an, um wieviel sich das Gemeindevermögen (Grundstücke, Gebäude, Barvermögen, etc.) erhöht oder vermindert.

Ergebnis 2020 + € 50.400,—

Der mittelfristige Ergebnis- & Finanzierungsplan 2021-2024 weist durchgehend sehr positive Ergebnisse aus und ist die nachhaltig gute Finanzbasis auch weiterhin gewährleistet.

Bedenklich ist allerdings die Entwicklung der Transferzahlungen. So leistet die Gemeinde Losenstein als Nettozahler mittlerweile schon um € 360.000 (!) mehr Zahlungen an das Land OÖ als es von dort erhält! Auch die Aufwendungen für Sozialhilfeverband und Krankenanstaltenbeitrag nehmen mittlerweile schon 25 % (!) sämtlicher Einnahmen der Gemeinde in Anspruch und nähern sich der € 1 Mio. Grenze.



Gemeinderatssitzung 12.12.19

GEBÜHRENORDNUNGEN FÜR DAS JAHR 2020

Wasser- & Kanalbenutzungsgebühr

Für das kommende Jahr werden die Benutzungsgebühren für Wasser und Kanal nur sehr geringfügig auf Basis der durchschnittlichen Inflationsrate um 1,6 % angehoben. Die Anschlussgebühren für Wasser & Kanal wiederum mussten auf die vom Land OÖ vorgegebenen Mindestgebührensätze angehoben werden.

Bezugsgebühr Wasser/m³ € 1,78
(2019: € 1,75) jeweils netto

Kanalbenutzung/m³ € 4,04
(2019: € 3,98) jeweils netto

Auch mussten die bestehenden Gebührenordnungen hinsichtlich Formulierung präzisiert und den heutigen Verhältnissen angepasst werden. Eine wesentliche Ergänzung zur Kanalbenutzungsgebühr ist jedoch, dass künftig **Anträge auf Erlass der Kanalgebühr erst ab einer Schadensmenge von 100 m³** behandelt werden, da darunter eine sog. Unbilligkeit gem. §236 BAO (=Vermeidung einer finanziellen Notlage) von Amts wegen nicht erkannt werden kann.

Dies betrifft auch die immer häufiger werdenden Ansuchen auf Befreiung von Kanalgebühren bei Poolentwässerung, wo schon grundsätzlich nicht von einem Schadensfall ausgegangen werden kann. Kanalgebühren werden hier nur dann nicht vorgeschrieben, wenn auch de facto kein Kanalanschluss am Grundstück vorhanden ist.

Weiters gibt es immer wieder Haushalte die trotz mehrmaliger Mah-

nung die Wasserableskarten nicht rechtzeitig abgeben oder deren Stände nicht bekannt geben. Künftig wird daher bei mehrmaliger erfolgloser Urgenz der Verbrauch des letzten Halbjahres aufgrund der Vorjahreswerte geschätzt. Nach Beibringung der korrekten Zählerstände erfolgt dann jeweils eine Gutschrift oder Nachzahlung.

Abfallgebühren

Durch eine fast 30 %ige Erhöhung des Abfallwirtschaftsbeitrages durch den Abfallverband müssen auch die Müllgebühren erneut um 5 % angehoben werden um diesen Bereich langfristig kostendeckend führen zu können. Nachhaltig entgegenwirken kann man zudem durch deutliche Einsparung der jährlichen Müllmengen. Derzeit bezahlt die Gemeinde fast € 160/Tonne Abfall an Gebühr. Wir möchten an dieser Stelle auch nochmal an die durchgeführte Restabfallanalyse im April 2019 verweisen, wo fast 60 % der Abfallmengen nicht in den Restmüll gehörten!

Kindergartentransporttarif

Wie auch schon in den Jahren zuvor muss der Kindergartentransporttarif aufgrund einer Vorgabe des Landes zur definitiven Kostendeckung um € 3 auf nunmehr € 21 monatlich ab 1.1.2020 angehoben werden.

Der angepeilte und vom Land vorgegebene Zielpreis von € 27 wird daher vorr. 2022 erreicht werden.

GLOBALBUDGET FEUERWEHR

Zur Verminderung des administrativen Aufwands in der Abwicklung des Feuerwehrbudgets einigte sich die Gemeinde mit der FF Losenstein auf ein sog. „Globalbudget“ in Höhe von € 15.000 mit welchem diese ihre jährlichen Aufwendungen bestreiten müssen. Nur größere Einmalinvestitionen werden weiterhin über die Gemeinde abgewickelt.

Dies bietet der Feuerwehr neben Wegfall von Behördenwegen auch mehr Freiraum in der finanziellen Gestaltung, da nicht verbrauchte Budgetmittel am Jahresende nicht verfallen (so wie bis dato) sondern ins Folgejahr mitgenommen werden können. Dies ermöglicht eine weitgehend eigenständige und vorausschauende Planung und Sicherheit.

Einmal jährlich erfolgt dann eine genaue Prüfung der Belege durch den Prüfungsausschuss der Gemeinde welcher dem Gemeinderat jeweils Bericht erstatten wird. Dadurch ist auch weiterhin volle Transparenz und Verhinderung von Missbrauch gewährleistet.

KASSENKREDIT

Einstimmig genehmigt wurde für das Finanzjahr 2020 die neuerliche Aufnahme eines Kassenkredites über € 500.000 um kurzfristige finanzielle Spielräume zu schaffen.

Die Vergabe des Kassenkredites 2020 erfolgte nach entsprechender Ausschreibung an die Raiffeisenbank Losenstein.



Gemeinderatssitzung 12.12.19

NACHWAHL AUSSCHUSS

Wegen Mandatsverlustes eines Ersatzgemeinderatsmitglieds fand für die vakant gewordene Position eines Ersatzmitgliedes im Ausschuss für Kultur-, Sport-, Jugend-, Familien- und Seniorenangelegenheiten eine fraktionelle Ersatzwahl statt.

Dabei wurde **GR Stöllnberger Anna Elisabeth** (ÖVP) als neues Ersatzmitglied einstimmig gewählt.

CO DESIGN ZUKUNFT

Seitens der Fraktion der GRÜNEN wurde ein Antrag auf Unterstützung des Gemeinderates für Kursteilnehmer der Lehrgänge „Co Design Zukunft“ durch das Regionalforum Steyr eingebracht.

Mögliche Unterstützungsansuchen an die Gemeinde für potentielle Kursteilnehmer wurden dabei einstimmig dem Gemeindevorstand zugewiesen.

DARLEHEN AMTSHAUS NEU

Das genehmigte Darlehen zur Finanzierung des Umbaus Gemeindeamt in Höhe von € 242.400 wurde nach entsprechender Ausschreibung einstimmig an die bestbietende Bank (Raiffeisenbank Losenstein) vergeben.

Darlehenslaufzeit 15 Jahre bei Rückzahlungsbeginn 2021.

HOCHWASSERSCHUTZ STIEDELSBACH & LAUSSABACH

Viele Menschen erinnern sich noch an die dramatischen Hochwässer der Jahre 2002 und 2005 die vor allem den Stiedelsbach in einigen Bereich schwer verheerten.

Unter Beratung der Wildbach- und Lawinenverbauung Kirchdorf (WLV) fasste der Gemeinderat daher einstimmig den Grundsatzbeschluss für die Einleitung folgender weiterer Hochwasserschutzmaßnahmen:

1. Stiedelsbach

Neben einigen kleineren Maßnahmen im Bereich Bauernhaus „Sulz“ (Schaffung einer Flutmulde vor der Verrohrung des Sulznergrabens) und im Bereich Grabentalweg (Errichtung zweier kleiner Rechen bei beiden Ästen des Vögerlgrabens) soll vor allem eine große **Geschiebesperre** im Bereich der Kehre vor dem Peilsteingut errichtet werden.

Dadurch können Schlamm- & Geröllmassen, welche 2005 die Infrastruktur des darunter liegenden Stiedelsbaches verwüsteten, künftig verhindert werden.

Sämtliche Maßnahmen belaufen sich auf Gesamtkosten von ca. € 800.000,— wobei für die Finanzierung ein sehr günstiger Finanzierungsschlüssel aus einem noch laufenden Projekt aus dem Jahr 1991 herangezogen werden kann:

70 % Republik Österreich
15 % Land Oberösterreich
15 % Gemeinde

Somit hätte die Gemeinde für die Durchführung „nur“ € 120.000 aufzuwenden, was zudem noch auf 2-3

Jahre aufgeteilt werden kann. Derartig günstige Förderschlüssel werden heute nicht mehr gewährt und würde bei Nichtinanspruchnahme gänzlich verfallen.

2. Laussabach

Hier wurde auf Initiative der WLV ein hydrologisches Gutachten der Fa. Gunz ZT in Auftrag gegeben. Dieses evaluierte Maßnahmen, mit welchem die Überflutungsgefahr des Laussabaches bei 30jährigem Hochwasser gänzlich eliminiert und bei 100jährigem Hochwasser weitgehend minimiert werden kann.

Die Maßnahmen beziehen sich auf die Entfernung alter Fluderanlagen und anderer Wasserbauwerke, Ausweitung des Ablaufgerinnes in einigen Bereichen, etc.

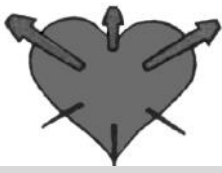
All dies könnte sukzessive in den nächsten Jahren je nach budgetärer Verfügbarkeit durchgeführt werden und würde auch dem Laussabach wesentliche Erleichterung im Hochwasserfall geben.

Der Förderschlüssel hier beträgt

50 % Republik Österreich
15 % Land OÖ
35 % Gemeinde Losenstein

Hier wäre jährlich mit ca. € 15T an Kosten für die Gemeinde zu rechnen, auf einen Zeitraum von 3-5 Jahren, was budgetär jedenfalls möglich sein sollte.

Die WLV wird nun jeweils ein Detailprojekt ausarbeiten, mit welchem dann auch um weitere Förderungen beim Land OÖ angesucht werden kann.



Gemeinderatssitzung 12.12.19

KANALSANIERUNG 2019-2022

Die Sanierung der Kanalstränge in Losenstein kann voraussichtlich bereits im Frühjahr 2020 (ursprünglich 2022) zur Gänze abgeschlossen werden. Die Kosten der Sanierung blieben dabei erfreulicherweise ca. € 10.000 unter dem Angebot.

Allerdings wurden einige (teils gravierende) Schäden, welche erst bei der Sanierung selbst entdeckt wurden, durch die beauftragte Firma gleich mitgemacht, was nicht nur günstiger war als eine eigenständige Sanierung sondern zudem auch noch in die Förderung des Landes & Bundes (15 %) mitaufgenommen werden konnte. Diese Mehrkosten werden durch eine Aufstockung des bestehenden Kanalsanierungsdarlehens bei der Sparkasse OÖ um € 50.000 vorfinanziert. Nach Erhalt der Förderungen (€ 30.000) können die

verbleibenden Gelder dann für andere Kanalvorhaben verwendet werden.

An dieser Stelle möchten wir vor allem der Kanalsanierungsfirma QUABUS, unserem Klärwart Niederhofer Hannes sowie dem Bauhof unseren Dank für die rasche, saubere und sehr professionelle Durchführung aussprechen.

Auch danken wir jenen Gemeindegürgern, welche oft einiges an Geduld bei Straßensperren oder Grundinanspruchnahmen im Zuge der Sanierung aufbringen mussten.

Letztlich verfügen wir aber nun wieder über ein Kanalnetz in sehr gutem Zustand und konnten dadurch aufwendigen und teuren Reparaturen in Zukunft wirksam vorbeugen.

GRUNDSTÜCKSVKÄUFE „LOIS-WEINBERGERWEG“

Nachdem der Kauf der Wohnlandfläche in der Erweiterung des Lois-Weinbergerweges abgeschlossen und grundbücherlich eingetragen wurde, konnte mit der Parzellierung und Veräußerung an die Grundstückswerber begonnen werden.

Von den insgesamt verfügbaren 11 Parzellen lagen zur Gemeinderatssitzung für 8 Grundstücke bereits einseitig gefertigte Kaufverträge vor.

Diese wurden alle einstimmig genehmigt und gehen diese mit 12.12.2019 in den Besitz der Bauwerber über.

Der Kaufpreis konnte mit den Erlösen bereits mehr als kompensiert werden und fließen die Mehrerlöse in die Errichtung der notwendigen Infrastruktur, welche im Frühjahr 2020 durchgeführt wird. Dabei wird neben der Verlängerung der Gemeinestraße „Lois-Weinbergerweg“ und Errichtung von Wasser- & Kanalanlagen auch eine separate Entwässerung der Straßenwässer in eine noch zu errichtende Regenwasserretention durchgeführt.

Bei planmäßiger Durchführung kann dann noch im Jahr 2020 mit der Errichtung der ersten Objekte begonnen werden.

SANIERUNG KIRCHENBERG

Im Jahr 2020 wird das nächste Teilstück der Haupttrasse des Güterweges Kirchenberg durch den Wegeerhaltungsverband Eisenwurzen generalsaniert.

Die dafür benötigten Kosten von € 89.000,— werden mit € 44.500 aus Landesmitteln, € 17.800 aus Fördermitteln des Gemeinderessorts sowie € 26.700 von der Gemeinde Losenstein aufgebracht.

FLÄCHENWIDMUNG 4

Vor Inkrafttreten des neuen Flächenwidmungsplanes Nr. 5 wurden vom GR zwei Verfahren aus dem alten FWLP Plan Nr. 4 (4.20 & 4.27) eingestellt, da eine Weiterführung von den damaligen Widmungswerbern nicht mehr angestrebt wird.

BURGBETREUUNG

Einstimmig genehmigt wurde ein Vertrag zwischen der Gemeinde Losenstein und dem Verein „Rund um die Burg“, mit welchem dieser mit der laufenden Pflege und Betreuung der Anlage, gegen Entgelt, betraut wird. Als Basis dient der in der Gemeinderatssitzung vom 26.9.2019 abgeschlossene Betreuungsvertrag zwischen Land OÖ und der Gemeinde.

Beide Verträge ermöglichen neben der laufenden Pflege und Instandhaltung der Anlage auch die Schaffung von Toilettenanlagen, sowie der Modernisierung der Beleuchtung über ein laufendes Leaderprojekt des Vereins.



Wohnungs- & Grundstücksmarkt

EISENSTRASSE 49, 4460 Losenstein

Bauträger: STYRIA

Größe: 79,75 m²

Küche inkl. großem Wohnbereich
Schlafzimmer, Abstellraum, Bad und
WC

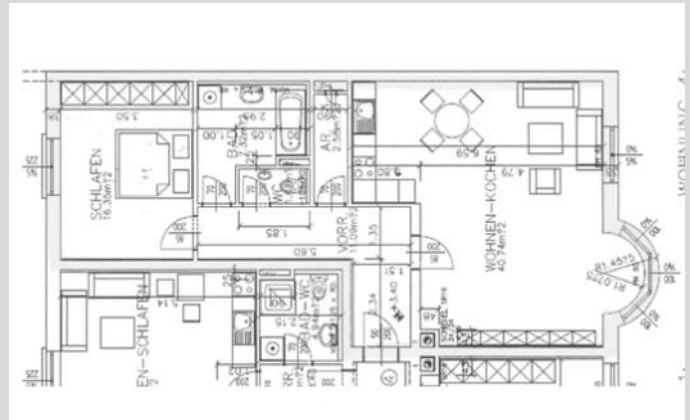
Miete: € 619,05 inklusive Heizung & BK

Kautions: € 300,00 einmalig

Gebühren: € 180,00 einmalig

Baukosten: € 1.536,75 einmalig

Beziehbar: **ab sofort**



FELBAUWEG 11, 4460 Losenstein

Bauträger: LAWOG

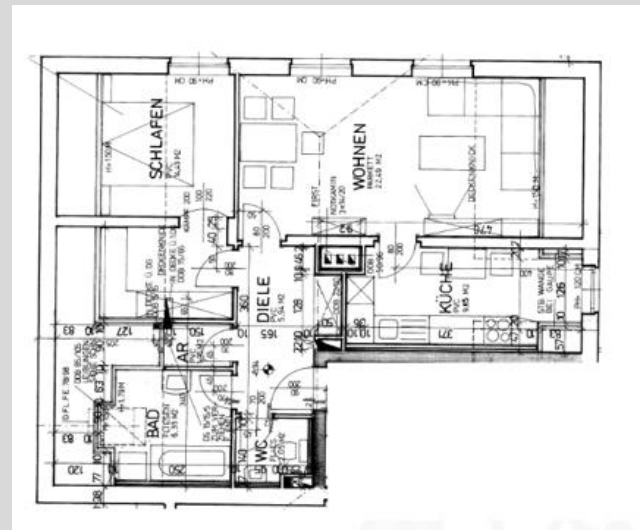
Größe: 62,24 m²

Küche, Wohnzimmer, Schlafzimmer,
Abstellraum, Bad und WC

Miete: € 509,91 inkl. Heizung & Stellplatz

Kautions: € 1.530,00 einmalig

Beziehbar: **ab sofort**



EISENSTRASSE 49, 4460 Losenstein

Bauträger: STYRIA

Größe: 31,52 m²

Wohn-Schlafraum und Bad inkl. WC

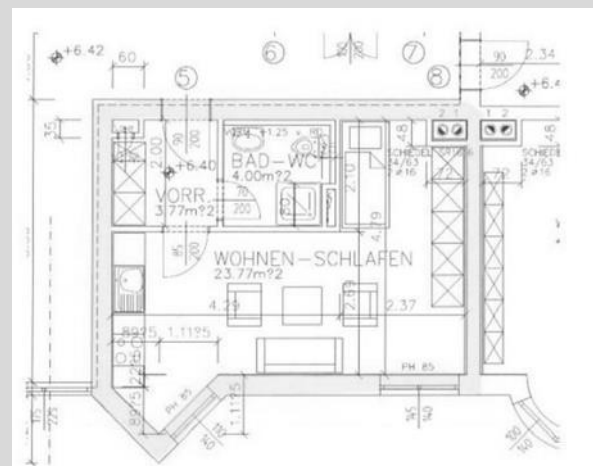
Miete: € 258,43 inklusive Heizung & BK

Kautions: € 200,00 einmalig

Gebühren: € 180,00 einmalig

Baukosten: € 602,07 einmalig

Beziehbar: **ab 01.02.2020**





Sonstige Informationen

REISEPASSINFO 2020

Im Jahr 2020 laufen in Österreich über eine Million Reisepässe ab!



Bitte kontrollieren Sie die Gültigkeit Ihres Reisepasses und beantragen Sie rechtzeitig einen Neuen! Das erspart Ihnen im Fall des Falles unnötige Wartezeit.

Reisepässe können neben den Bezirkshauptmannschaften und Magistraten **auch auf der Gemeinde Losenstein beantragt werden**. Der neue Pass geht Ihnen dann bequem per Post zu.

Nähere Informationen erhalten Sie bei Frau Mayer bzw. Fr. Pleischl unter 07255/6000.

TOURISMUSVERBAND NEU

Das neue einheitliche Erscheinungsbild des Tourismusverbandes zeigt sich wie folgt:



EINWOHNERSTATISTIK

Bevölkerungsstand zum 1.1.2019
1.601 Personen

Bevölkerungsstand aktuell
1.623 Personen

INFORMATION DR. KLAUS-STERNWIESER

Folgende Öffnungszeiten gelten während der Weihnachtstage und Neujahr in der Ordination des Gemeindefarztes Dr. Klaus-Sternwieser:	27.12.2019	geschlossen
	30.12.2019	geschlossen
	31.12.2019	10-12 & 16-18 Uhr Hausärztl. Notdienst
23.12.2019	8-12 Uhr	1.1.-6.1.20 geschlossen
24.12.2019	geschlossen	07.01.2020 8-11 Uhr
25.12.2019	geschlossen	08.01.2020 8-12 Uhr
26.12.2019	10-12 & 16-18 Uhr Hausärztl. Notdienst	09.01.2020 8-12 Uhr 10.01.2020 8-10 Uhr

STELLENAUSSCHREIBUNG

Gemeinde Losenstein

Eisenstraße 45, 4460 Losenstein, Tel.: 07255/6000 (Fax -20)
www.loenstein.at | gemeinde@loenstein.ooe.gv.at



Stellenausschreibung

Aufgrund Vorstandsbeschluss vom 05.12.2019 wird von der Gemeinde Losenstein folgender Dienstposten zur Neubesetzung öffentlich ausgeschrieben

SachbearbeiterIn BAUAMT + STANDESAMT

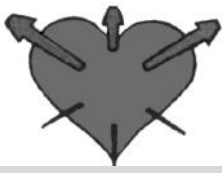
Beschäftigung:	30h (nach Maßgabe bis zu 40h möglich)
Dienstort:	Gemeindeamt Losenstein
Entlohnung:	nach dem OÖ GDG 2002 / Einstufung GD 17 + Zulagen aus anrechenbaren Vordienstzeiten
Beginn:	ab 02.03.2020

Alle Ausschreibungsdetails finden Sie auf www.loenstein.at unter der Rubrik „Amtstafel“.

Ihre aussagekräftige schriftliche Bewerbung samt den entsprechenden Unterlagen (Motivationsschreiben, Lebenslauf mit Foto, Nachweise über die bisherige berufliche Verwendung/Dienstzeugnisse, Nachweis über Präsenz- oder Zivildienst, sind schriftlich beim Gemeindeamt Losenstein, Eisenstraße 45, 4460 Losenstein, bzw. per eMail an die Adresse amtsleitung@loenstein.ooe.gv.at zu richten.

Bewerbungsfrist endet am 3. Jänner 2020 - 13 Uhr

Nähere Informationen erhalten Sie gerne bei AL Zopf unter 07255/6000 oder in einem persönlichen Gespräch.



Sonstige Informationen

INFORMATION ABFALLWIRTSCHAFT (BAV)

In den 7 Abfallstoffsammelzentren im Bezirk Steyr-Land können von den Bürgerinnen und Bürgern mehr als 80 verschiedene Abfallarten kostenfrei abgegeben werden. Aufgrund der sortenreinen Sammlung wird ein ökologisch und wirtschaftlich sinnvolles Recycling ermöglicht. Durchschnittlich werden in den ASZ's im Bezirk rund 185 kg Altstoffe pro Einwohner im Jahr gesammelt. Die ASZ-Mitarbeiterinnen und Mitarbeiter achten darauf, dass alles richtig getrennt wird und unterstützen Sie dabei gerne.

Neue Öffnungszeiten:

Um auf die Bedürfnisse unserer Kunden besser eingehen zu können werden ab 1.1.2020 die Öffnungszeiten in den ASZ's ausgeweitet. Somit stehen Ihnen **ab Jänner alle ASZ's auch am Samstag** zur Verfügung.

Entsorgung wird teurer:

In den letzten Jahren sind die Erlöse für Altstoffe wie Altpapier, durch den Überfluss an Käferholz bzw. Alteisen, aufgrund geringerer Nachfrage durch die Autobranche, kontinuierlich nach unten gegangen.

Gleichzeitig erfolgte ein rasanter Preisanstieg für die Entsorgung von Altholz, Silofolien, Problemstoffen und Sperrabfall.

Aufgrund dieser Entwicklungen ist eine Erhöhung des Abfallwirtschaftsbeitrages (pro Kopf Beitrag der Gemeinde an den BAV) notwendig geworden.

Für das Jahr 2020 wird dieser Beitrag um € 5,04 je Einwohner und Jahr angehoben.

SPENDEN SIE ZEIT! - HELFEN STATT AUSGRENZEN

Psychische Erkrankungen nehmen in der heutigen Zeit immer mehr zu, aber noch immer ist der gesellschaftliche Umgang damit weitgehend ein Tabuthema.

Die Laienhilfe von pro mente Oberösterreich setzt es sich zum Ziel, dieser sozialen Isolierung entgegen zu wirken und psychisch beeinträchtigten Menschen mittels Laienhilfe "Brücken ins (Alltags)Leben" anzubieten.

In Steyr und Steyr-Land werden daher Personen gesucht, die sich für dieses Ziel engagieren möchten. Laienhelfer und Laienhelferin kann jeder werden – mitbringen sollte

man die Fähigkeit zum Zuhören und die Bereitschaft einen Teil seiner Freizeit und Energie für gemeinsame Unternehmungen und Gespräche zur Verfügung zu stellen.

Unterstützung bekommen zukünftige Laienhelfer und Laienhelferinnen durch regelmäßig stattfindende Supervisionen und Fortbildungen von Fachleuten.

Interessiert? Nähere Informationen gibt's bei Frau Sonja Garstener, pro mente Steyr, Tel: 0664/88547291 und unter www.pmooe.at

PFLEGEHOTLINE LAND OÖ

Unter der Nr. 051 / 775 775 beantworten Caritas MitarbeiterInnen als zentrale Anlaufstelle alle Fragen rund um das Thema Pflege und Betreuung im Alter.

Welche Möglichkeiten der Betreuung und Pflege gibt es für meine Mutter? Wie sieht die Finanzierung aus? Wie beantrage ich ein höheres Pflegegeld? Wie komme ich zu einem Krankenbett für zu Hause? Wer diese oder andere Fragen zum Thema Pflege und Betreuung hat, kann sich nun an die neue Pflege-Hotline wenden.

Die Caritas-MitarbeiterInnen geben am Telefon Auskünfte, informieren, verweisen an die zuständigen Stellen und Ansprechpersonen und leisten Entscheidungshilfe für bestimmte Unterstützungsangebote.

Im Internet bietet außerdem die Webseite www.pflegeinfo-ooe.at eine Übersicht über alle Hilfs- und Unterstützungsmöglichkeiten in Oberösterreich.

Die Pflege-Hotline ist von Montag bis Donnerstag von 9 bis 12 Uhr und von 13 bis 17 Uhr sowie am Freitag von 9 bis 12 Uhr erreichbar.

Die restlichen Zeiten und Feiertage werden mit Anrufbeantworter und verlässlichem Rückruf abgedeckt.

www.pflegeinfo-ooe.at

**Caritas
&Du**



Sonstige Informationen



DER AKTUELLE SELBSTSCHUTZTIPP

Selbstschutz ist der beste Schutz bei:

SCHNEEMASSEN

Im Winter kann nicht nur Glatteis bei niedrigen Temperaturen gefährlich werden, sondern auch massive Schneefälle führen zu Problemen. Sowohl im Straßenverkehr als auch in den eigenen vier Wänden sollte man winterfit sein. Die Schneemassen können zu Stromausfällen führen und zu einer Gefahr für Dächer und Häuser werden.



So schützen Sie sich und Ihren Haushalt:

- Gefahrensituation bewerten und mit Fachleuten und der Familie besprechen
- Wetterwarnungen, behördliche Informationen bzw. das Zivilschutz-SMS beachten
- Für die Gefahr eines Stromausfalles Lebensmittelvorrat, Taschenlampen und ein Notfallradio bereit halten
- Notgepäck vorbereiten (für den Evakuierungsfall)
- Dachabräumung vorbereiten und Verankerungsmöglichkeiten zur Personensicherung schaffen
- Wenn notwendig, Unterstützung der Dachkonstruktion (Statiker beiziehen)
- Nachbarschaftshilfe organisieren
- Tragen Sie als Fußgänger helle Kleidung mit reflektierenden Materialien bzw. verwenden Sie geeignetes Schuhwerk

Machen Sie Ihr Auto winterfit:

- Winterausrüstung wie Schneeketten, Klappschaufel, Stiefel, wetterfeste Jacke, Decke, etc. mitführen
- Kleine Snacks für Notfälle einpacken
- Antibeschlagentuch und Eiskratzer mitführen
- Immer genügend Treibstoff tanken
- Handy mit genug Akkuleistung immer mitnehmen
- Entfernen Sie vor dem Losfahren Schnee und Eis von Dach, Motorhaube und Heckpartie Ihres Fahrzeuges

SCHON GEWUSST? Schneegewicht

Trockener, lockerer Neuschnee	30–50 kg pro m ³
Stark gebundener Neuschnee	100–200 kg pro m ³
Feuchtnasser Altschnee	300–500 kg pro m ³
Eis	800–900 kg pro m ³

i Mehr Informationen erhalten Sie unter:

Oberösterreichischer Zivilschutz
Petzoldstraße 41, 4020 Linz
Telefon: 0732 65 24 36
E-Mail: office@zivilschutz-ooe.at
www.zivilschutz-ooe.at



Nur mit der richtigen Vorbereitung kann man dafür sorgen, dass der Winter einen nicht eiskalt erwischt!



Veranstaltungen

Bitte beachten Sie, dass hier nur jene Veranstaltungen angeführt werden können, welche bis Redaktionsschluss auf der Homepage der Gemeinde Losenstein registriert sind. Bei Fragen wenden Sie sich bitte an Hr. Steinbacher 07255/6000-14.

Datum	Zeit	Ort	Veranstaltung	Veranstalter
18.01.2020	13:00-22:00	Gasthof Blasl	Hobby Billardturnier	Billardfreunde Blasl
25.01.2020	ab 20:30 Uhr	Pfarrzentrum Losenstein	Rot-Weiß-Rot Ball	ÖVP Losenstein
08.02.2020	ab 20:00 Uhr	Pfarrzentrum Losenstein	Pfarrball	Pfarre Losenstein
14.03.2020	ab 19:30 Uhr	Gasthof Blasl	Vollversammlung der FF Losenstein	Freiwillige Feuerwehr Losenstein
28.03.2020	ganztags	Hinterstoder	Ganz Losenstein fährt Ski Ortsmeisterschaft	ASVÖ SV Losenstein

UMS EGG ist für dich eröffnet!



DEINE VORTEILE

- ⊕ Unser reichhaltiges Sortiment beziehen wir zu zwei Drittel regional und direkt von unseren über 65 Produzent/innen.
- ⊕ Etwa 70% des Sortiments hat BIO-Qualität.
- ⊕ Das liegt uns besonders am Herzen: Lieferant/innen aus dem Ennstal bzw. der näheren Umgebung werden bevorzugt.
- ⊕ Die kurzen Lieferwege sind klimafreundlich und garantieren beste Qualität.
- ⊕ Du unterstützt die Nahversorgung im Ort und hilfst mit, den Ortskern von Losenstein zu beleben!

JEDEN TAG EINKAUFEN

Als Genossenschaftsmitglied bekommst du eine Mitgliedskarte und hast damit jeden Tag Zutritt zum Geschäft, auch an Wochenenden und Feiertagen.

WIE WIRD MAN MITGLIED?

Komm einfach ins Geschäft und frag danach!
Alle Infos findest du auch auf unserer Homepage www.ums-egg.at

Reguläre Öffnungszeiten:

Dienstag 7:30-12:00 Uhr / 15:00-18:00 Uhr
 Freitag 15:00-19:00 Uhr
 Samstag 8:00-12:00 Uhr



Öffnungszeiten für Mitglieder:

Montag - Freitag 6:00-21:00 Uhr
 Samstag 6:00-18:00 Uhr
 Sonntag / Feiertag 8:00-12:00 Uhr



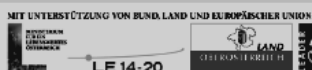
Design by www.die-judith.at



Dorfgenossenschaft UMS EGG eg
Eisenstraße 56
4460 Losenstein

+43 (0)664 / 23 59 484
info@ums-egg.at
www.ums-egg.at

Wir wünschen all unseren
Kunden/innen und allen
Losensteiner/innen
ein frohes Weihnachtsfest!





Restmüll & Biomüll 2020

Januar	Februar	März	April	Mai	Juni
1 Mi Neujahr	1 Sa	1 So	1 Mi	1 Fr Tag der Arbeit	1 Mo Pfingstmontag
2 Do	2 So	2 Mo RESTMÜLL 10	2 Do BIOMÜLL	2 Sa	2 Di 23
3 Fr BIOMÜLL	3 Mo RESTMÜLL 6	3 Di	3 Fr	3 So	3 Mi
4 Sa	4 Di	4 Mi	4 Sa	4 Mo 19	4 Do
5 So	5 Mi	5 Do	5 So	5 Di	5 Fr BIOMÜLL
6 Mo Heilige Drei Könige	6 Do	6 Fr	6 Mo 15	6 Mi	6 Sa
7 Di RESTMÜLL 2	7 Fr	7 Sa	7 Di	7 Do BIOMÜLL	7 So
8 Mi	8 Sa	8 So	8 Mi	8 Fr	8 Mo 24
9 Do	9 So	9 Mo 11	9 Do BIOMÜLL	9 Sa	9 Di
10 Fr	10 Mo 7	10 Di	10 Fr Karfreitag	10 So Muttertag	10 Mi
11 Sa	11 Di	11 Mi	11 Sa	11 Mo 20	11 Do Fronleichnam
12 So	12 Mi	12 Do BIOMÜLL	12 So Ostern	12 Di	12 Fr BIOMÜLL
13 Mo 3	13 Do BIOMÜLL	13 Fr	13 Mo Ostermontag	13 Mi	13 Sa
14 Di	14 Fr	14 Sa	14 Di 16	14 Do BIOMÜLL	14 So
15 Mi	15 Sa	15 So	15 Mi	15 Fr	15 Mo 25
16 Do BIOMÜLL	16 So	16 Mo 12	16 Do BIOMÜLL	16 Sa	16 Di
17 Fr	17 Mo 8	17 Di	17 Fr	17 So	17 Mi
18 Sa	18 Di	18 Mi	18 Sa	18 Mo 21	18 Do BIOMÜLL
19 So	19 Mi	19 Do	19 So	19 Di	19 Fr
20 Mo 4	20 Do	20 Fr	20 Mo 17	20 Mi	20 Sa
21 Di	21 Fr	21 Sa	21 Di	21 Do Christi Himmelf.	21 So
22 Mi	22 Sa	22 So	22 Mi	22 Fr BIOMÜLL	22 Mo RESTMÜLL 26
23 Do	23 So	23 Mo 13	23 Do BIOMÜLL	23 Sa	23 Di
24 Fr	24 Mo Rosenmontag 9	24 Di	24 Fr	24 So	24 Mi
25 Sa	25 Di	25 Mi	25 Sa	25 Mo RESTMÜLL 22	25 Do BIOMÜLL
26 So	26 Mi	26 Do BIOMÜLL	26 So	26 Di	26 Fr
27 Mo 5	27 Do BIOMÜLL	27 Fr	27 Mo RESTMÜLL 18	27 Mi	27 Sa
28 Di	28 Fr	28 Sa	28 Di	28 Do BIOMÜLL	28 So
29 Mi	29 Sa	29 So Sommerzeit beginn	29 Mi	29 Fr	29 Mo 27
30 Do BIOMÜLL		30 Mo RESTMÜLL 14	30 Do BIOMÜLL	30 Sa	30 Di
31 Fr		31 Di		31 So Pfingsten	

Juli	August	September	Oktober	November	Dezember
1 Mi	1 Sa	1 Di	1 Do	1 So Allerheiligen	1 Di
2 Do BIOMÜLL	2 So	2 Mi	2 Fr	2 Mo 45	2 Mi
3 Fr	3 Mo 32	3 Do BIOMÜLL	3 Sa	3 Di	3 Do BIOMÜLL
4 Sa	4 Di	4 Fr	4 So	4 Mi	4 Fr
5 So	5 Mi	5 Sa	5 Mo 41	5 Do BIOMÜLL	5 Sa
6 Mo 28	6 Do BIOMÜLL	6 So	6 Di	6 Fr	6 So
7 Di	7 Fr	7 Mo 37	7 Mi	7 Sa	7 Mo RESTMÜLL 50
8 Mi	8 Sa	8 Di	8 Do BIOMÜLL	8 So	8 Di
9 Do BIOMÜLL	9 So	9 Mi	9 Fr	9 Mo RESTMÜLL 46	9 Mi
10 Fr	10 Mo 33	10 Do BIOMÜLL	10 Sa	10 Di	10 Do
11 Sa	11 Di	11 Fr	11 So	11 Mi	11 Fr
12 So	12 Mi	12 Sa	12 Mo RESTMÜLL 42	12 Do	12 Sa
13 Mo 29	13 Do BIOMÜLL	13 So	13 Di	13 Fr	13 So
14 Di	14 Fr	14 Mo RESTMÜLL 38	14 Mi	14 Sa	14 Mo 51
15 Mi	15 Sa	15 Di	15 Do	15 So	15 Di
16 Do BIOMÜLL	16 So	16 Mi	16 Fr	16 Mo 47	16 Mi
17 Fr	17 Mo RESTMÜLL 34	17 Do BIOMÜLL	17 Sa	17 Di	17 Do BIOMÜLL
18 Sa	18 Di	18 Fr	18 So	18 Mi	18 Fr
19 So	19 Mi	19 Sa	19 Mo 43	19 Do BIOMÜLL	19 Sa
20 Mo RESTMÜLL 30	20 Do BIOMÜLL	20 So	20 Di	20 Fr	20 So
21 Di	21 Fr	21 Mo 39	21 Mi	21 Sa	21 Mo 52
22 Mi	22 Sa	22 Di	22 Do BIOMÜLL	22 So	22 Di
23 Do BIOMÜLL	23 So	23 Mi	23 Fr	23 Mo 48	23 Mi
24 Fr	24 Mo 35	24 Do BIOMÜLL	24 Sa	24 Di	24 Do Heiligabend
25 Sa	25 Di	25 Fr	25 So Sommerzeit endet	25 Mi	25 Fr 1. Weihnachtstag
26 So	26 Mi	26 Sa	26 Mo 44	26 Do	26 Sa 2. Weihnachtstag
27 Mo 31	27 Do BIOMÜLL	27 So	27 Di	27 Fr	27 So
28 Di	28 Fr	28 Mo 40	28 Mi	28 Sa	28 Mo 53
29 Mi	29 Sa	29 Di	29 Do	29 So 1. Advent	29 Di
30 Do BIOMÜLL	30 So	30 Mi	30 Fr	30 Mo 49	30 Mi
31 Fr	31 Mo 36		31 Sa		31 Do BIOMÜLL

Alle Mülltermine finden Sie auch auf www.lostenstein.at bzw. können Sie sich mit der kostenlosen App „Gem2Go“ kostenlos an jede Abholung am Handy erinnern lassen. Nähere Info's erhalten Sie auch gerne am Gemeindeamt!